



김천 관광안내

김천시 관광진흥과 054-420-6637
 여행자센터 054-421-1500
 외국어 관광안내 국번없이 1330

김천시 문화관광 홈페이지 www.gc.go.kr/culture

문화관광해설사

해학 및 문의 054-439-1330 (무료운임)
 근무 시간 10:00 - 17:00
 휴무일 1월 1일 - 1월 10일, 설·추석 당일
 대기 장소 직지사, 김천시박물관(상당사공원), 연화지, 부항댐

김천관광 모바일 앱

김천관광 앱에서 스탬프를 뿌어볼 만나요!
 김천의 관광 명소에 방문해 모바일 스탬프를 획득하면 소중한 기념품을 드립니다!

구글플레이스토어, 애플 앱스토어에서 '김천관광' 앱 다운로드

Google Play 김천관광+
 App Store 김천관광+

김천은시는 길(대중교통)

버스편
 김천공영버스경로 054-434-7976 / 1688-7954
 (고속, 직행, 시외버스 시간만 표시)

기차편
 1544-7788
 고속철도(KTX·SRT) 세마을·무궁화

구간	소요시간	구간	소요시간
서울 > 김천(구)	1시간 20분	서울 > 김천	3시간
부산 > 김천(구)	1시간 10분	부산 > 김천	2시간 20분
대구 > 김천(구)	21분	대구 > 김천	45분
포항 > 김천(구)	1시간	대전 > 김천	1시간

시내버스
 054-432-7601-7603

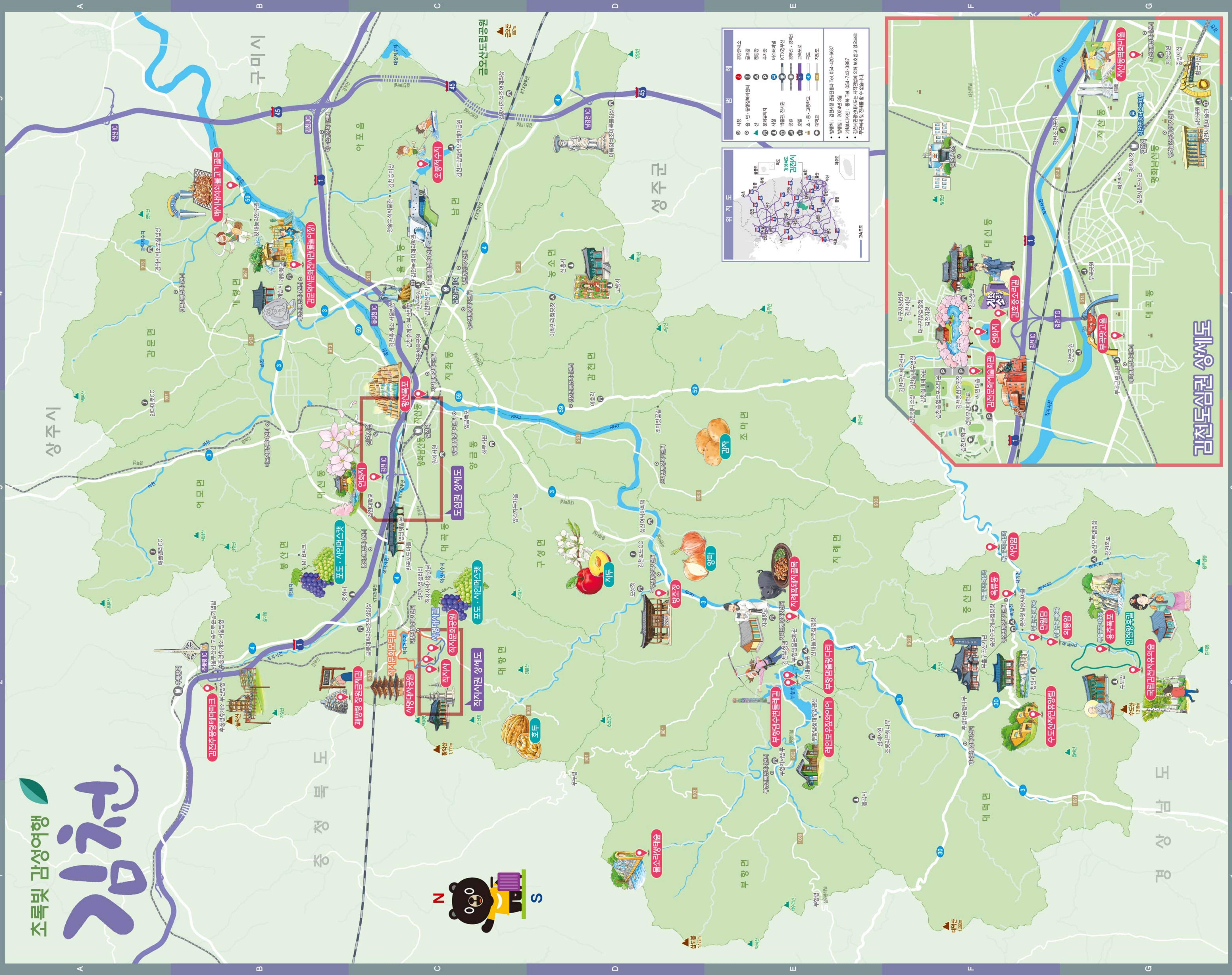
직지사행
 KTX김천구역, 김천시외버스터미널, 김천역 > 11, 111번 승차 > 직지사 출장 하차

부항댐행
 김천시외버스터미널 > 85, 94, 95, 885, 884-5, 884-9, 885-2번 승차 > 부항댐 하차

청암사행
 김천시외버스터미널 > 886-1, 886-2, 886-3번 승차 > 청암사 하차

김천 관광택시

출발장소 김천 예민
 이용대상 권외 주민등록민 관광객(합승시 신분증 확인)
 운영요금 3시간 3만원, 4시간 4만원, 1일(8시간) 7만원(추가 시간당 2만원)
 이용방법 콜센터(054-435-2253) 시간예약



조룩빛 감성여행 김천



직지사와 사명대사공원



직지사 보통 제157호 | 대항면 직지사길 95
 서기 418년 아도상이 창건한 천년고찰로 황야산에 위치해있다. 임진왜란 의승병장 사명대사가 출가한 사찰이다.
 ☎ 054-429-1700 | www.jikjisa.or.kr



직지사 템플스테이
 대항면 직지사길 95
 전국 최초로 템플스테이를 공식 개최한 명실상부한 템플스테이 대표사찰이다.
 예약 www.templestay.com
 ☎ 054-429-1716 | 010-6356-6084

사명대사공원 | 대항면 직지사길 130
 백두대간 황야산의 자연과 인근의 직지사 등 문화유산 자원을 연계하여 조성한 공원이다. 사명대사의 호국정신을 기리는 평화의탑, 화합의 물레방아, 대형책도, 산책로 등이 있으며, 한옥숙박, 한복체험 등을 할 수 있다.
 ☎ 054-421-1557 | www.gg.go.kr/sa-myeong/main.tc

사명대사길 4.6km, 1시간 50분 소요
 대항면 운수리
 사명대사의 뜻을 기리기 위해 조성되었으며, 황야산 기슭에 위치한 다양한 수경을 볼 수 있다.



김천시립박물관 | 대항면 직지사길 130
 사명대사공원 내에 자리하고 있으며, 기획전시실, 어린이문화체험실 등이 있다.
 ☎ 054-421-1517 | 09:00-18:00, 1월 1일 - 월요일 - 설날 및 추석 휴관
 ☎ 일반 1,000원, 청소년 및 군인 500원

백수문화관
 대항면 직지사길 118-18
 한국 현대시조의 선구자인 백수(白水) 정인영 선생의 문학세계와 소장품, 집필실 등을 관람할 수 있다.
 ☎ 054-421-1635



김천시사계절별매장 | 대항면 운수리 77
 직지사, 사명대사공원 인근에 김천시에서 새롭게 조성한 사계절별매장. 4월 개장 예정이다.



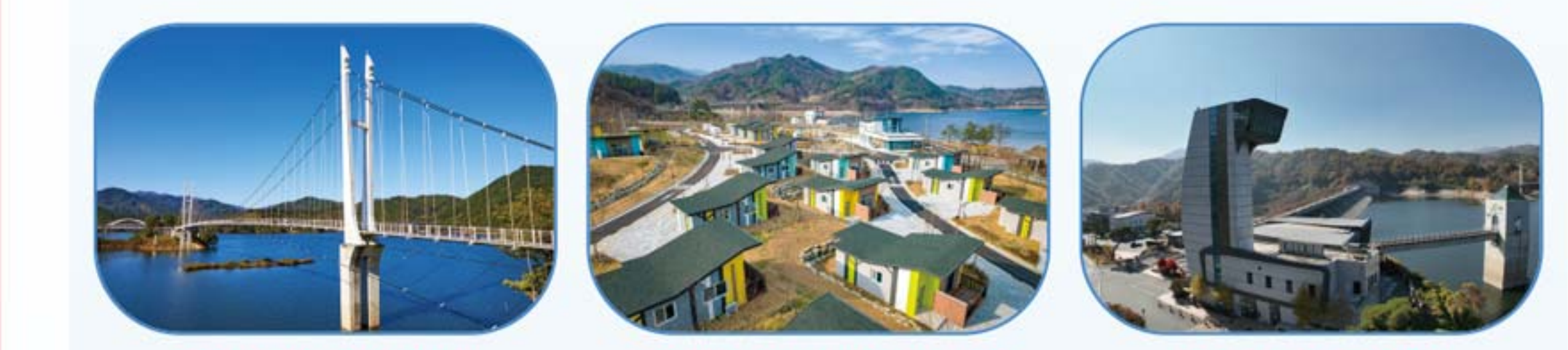
직지문화공원 | 대항면 운수리 31-1
 많은 조각품과 시비(詩碑), 수목이 어우러져 야외전시장에 눈길을 준다. 음악분수, 대형정장 2기, 3개의 광장, 대형 2단 폭포 등 각종 시설들이 조성되어있다.

김천세계도자기박물관
 대항면 직지사길 118
 한국의 도자기뿐 아니라 세계의 다양한 도자기와 크리스탈 및 유리 제품을 감상 할 수 있으며, 도자기의 역사와 제작과정, 나라별 도자기 특징을 소개한다.
 ☎ 054-421-1641
 ☎ 09:00-18:00, 1월 1일 - 월요일 - 설날 및 추석 휴관
 ☎ 일반 1,000원, 청소년 및 군인 500원



부항댐에서 즐기는 어드벤처 여행!

레인보우짐와이어와 스카이워크
 부항면 부항댐길 352
 부항댐 양쪽에 설치된 88m, 94m 높이의 티워 사이를 부항댐 수면 위로 약 1.7km 왕복하는 짐와이어와 진망대 외부를 안전줄에만 의지하여 외부난간을 걸어볼 수 있는 스카이워크를 체험해 볼 수 있다.
 ☎ 평일 10:00-17:45(계절, 기상 상황에 따라 연장 또는 단축 운영)
 ☎ 054-439-5030 | www.rainbowzpw.com



부항댐출렁다리 | 부항면 신옥리 121
 256m 길이의 거대 현수교로, 다리 중간 부분에 투명유리를 설치해 물 위를 걷는 스릴을 느낄 수 있다.
 ☎ 3월-11월 09:00-22:00, 12월-2월 09:00-17:00
 ☎ 054-421-1653 | www.gg.go.kr/lhpension/회원가입 후 시전예약

부항댐생태휴양펜션 | 부항면 부항댐길 777
 도심지를 벗어나 부항댐의 깨끗한 자연환경을 즐기며 휴양할 수 있는 곳으로, 카리반펜(7동)과 펜션동(24동) 등으로 구성되어있다.
 ☎ 054-421-1653
 www.gg.go.kr/lhpension/회원가입 후 시전예약

부항댐물문화관 | 지례면 부항로 195
 물 문화에 대한 인식을 높이기 위해 만든 복합 문화공간으로 친수교육 외에도 비상상황체험, 디지털아쿠아리움, 트릭아트 등 다양한 문화체험을 할 수 있다.
 ☎ 054-420-2611
 ☎ 10:00-17:00, 월요일 - 화요일 휴관



부항댐출렁다리 야경
 야경에 조망된 신내들오토캠핑장은 52면의 캠핑사이트가 있으며, 주변엔 아이들놀이장과 야생풀밭이 어우러져 호수고요이 지천속에서 힐링할 수 있는 곳이다.
 ☎ 054-424-1643
 www.gg.go.kr/ramsoo/

신내들오토캠핑장 | 지례면 부항댐길 50
 부항댐 야경에 조망된 신내들오토캠핑장은 52면의 캠핑사이트가 있으며, 주변엔 아이들놀이장과 야생풀밭이 어우러져 호수고요이 지천속에서 힐링할 수 있는 곳이다.
 ☎ 054-424-1643
 www.gg.go.kr/ramsoo/

부항댐수변둘레길 | 부항면 유촌리, 지좌리, 신옥리 일대
 부항댐을 따라 한바퀴 돌 수 있는 약 8km의 둘레길이다.



물소리생태숲 | 부항면 파천2길 480
 시원한 계곡의 물소리를 들으며 걷는 숲길로 사시사철 청정한 자연을 즐길 수 있는 길이다. 세죽장, 주재순, 지생식물원, 공중학숙장 등 다채로운 체험시설과 편의시설이 마련되어 있다.
 ☎ 운영시간 09:00-18:00 | 054-435-7110
 www.gg.go.kr/mulsori/main.do

김천 산과 백두대간
 백두대간은 우리 민족 고유의 지리인자체로, 백두산에서 시작되어 금강산을 거쳐 지리산에 이르는 한반도의 중심 산줄기이다. 주황향에서 대덕산에 이르는 김천의 서편 전체가 백두대간이 지나가는 자리이다.



이토록 찬란한 김천 도심 투어



- 1 연화지**
 교동 820-1
 조선시대에 조성된 저수지가 봄이면 벚꽃이 장관을 이루며 전국에서 관광객들이 찾아오는 명소이다. 인근에 맛집, 카페 등 다양한 먹거리가 있다.
- 2 김천시문화예술회관**
 운동길 3
 김천의 대표적인 문화와 예술의 공간. 김천 출신의 세계적인 그래피티 아티스트 심찬양의 벽화가 그려져 있다.
- 3 자산동벽화마을**
 자산동 송촌리 부근
 자산공원을 중심으로 골목마다 아름다운 그림들이 그려져 있어 마을 전체가 미술관이나 다름없는 곳이다.
- 4 김산학교**
 김산학교길 2-19
 조선시대 김산군(현 김천시)의 국립학교로 경상북도 유형문화재로 지정되었다.
- 5 황금시장**
 황금동 111-6
 조선시대 5대 시장으로 꼽히던 김천정의 명맥을 이은 전통시장이다.
- 6 황산폭포**
 지좌동 산 18-1
 김천변에 형성되고 있는 80m에 이르는 인공 대형폭포는 경관조형으로 김천대학교와 함께 아름다운 야경을 만들어 낸다.
- 7 김호중소리길**
 교동 945-16
 김천에 고 송신 가수 김호중이 학창시절 거닐던 골목길에 그의 삶을 스토리텔링에 벽화, 포토존, 조형물 등 다채롭게 꾸며낸 곳이다.
- 8 김천시립미술관**
 남산공원길 90-14
 시민들의 성금으로 건립된 옛 시립도서관 건물을 개축하여 2012년에 개관한 미술관이다.
 ☎ 054-421-1637
 ☎ 09:00-18:00, 1월 1일 - 월요일 - 설날 및 추석 휴관

주공령 | 봉산면 광천리
 예부터 추풍령은 영남지방에서 서울로 가는 대표 관문이었다. 현재도 경부고속도로와 경부선 철도가 통과하는 교통의 요지 역할을 하고 있다. 경부고속도로에 위치한 추풍령휴게소는 우리나라 최초의 고속도로 휴게소이다.

수도암 | 봉산면 수도길 1438
 청암사의 부속암자로 통일사원 현안왕 3년(859년)에 도선국사가 창건한 고찰이다. 보물로 지정된 약광전석불좌상과 3층석탑 2기, 석조비로자나불좌상 등과 함께 창건 당시의 것으로 보이는 기단석과 초석이 남아있다.



농치면 한뼉 김천 여행지

- 방조정** 보통 제2047호
 구성면 상원리 83
 조선시대 연안에서 이적벽이 조성을물 주조하기 위해 지은 2층 누각이다. 주변의 배롱나무와 어우러져 아름다움은 절경을 보여준다.
- 오봉저수지**
 남면 오봉리 1218
 저수지 주변에 인공벽이 조성을물 주조하기 위해 지은 2층 누각이 있다. 중앙에 위치한 청사에서 시원한 저수지의 풍경을 즐길 수 있다.
- 김천수룡테마파크**
 봉산면 광천리 1053
 우리나라 최초의 고속도로 휴게소인 수룡휴게소 일원에 조성한 테마파크. 어드벤처, 질곡스타, 숲속비터 등이 있다. 5월 개장 예정이다.
- 중산수도계곡캠핑장**
 봉산면 평촌리 185
 중산수도계곡캠핑장은 27면의 캠핑사이트, 물놀이장, 체육시설 등이 조성되어 있고, 특히 물놀이장은 어린 아이들이 인기다.
 ☎ 054-421-1644
- 감문역사문화전시관 (물놀이장)**
 개령면 관천1길 520
 삼천년에 김천시 개령면 일대에 있었던 부록국인 감문국의 정사 유물 배강으로 조성한 공간으로 전시관, 물놀이장, 공연 등이 있다.
 ☎ 054-421-1691
- 녹색미래과학관**
 혁신로 31(송곡동)
 녹색미래과학관은 생활과 자연, 환경, 에너지에 대해 생각하고 체험할 수 있는 체험과학놀이터이다. 기후변화관, 녹색이웃관, 4D홀등영양관 등 다양한 전시·체험시설이 이루어져 있다.
 ☎ 054-429-1600

김천 힐링 팜

- 옥당길 숲속**
 농기맛집, 캠핑 등 (사전 예약)
 부항면 안간1길 700
 ☎ 054-434-7773
 http://okdanggeol.com
 인근여행사: 부항댐출렁다리, 레인보우짐와이어
- 옛날섬씨마을**
 농산물 수확체험, 자연의 공예, 전통음식 만들기 등
 봉산면 평촌리 236-1
 ☎ 054-437-0455
 qimcheonsomsi.modoo.at
 인근여행사: 무술구곡, 중산수도계곡캠핑장
- 우봉힐링숲**
 숙박체험
 중산면 수도길 1149-251
 010-3522-6616
 인근여행사: 국립김천치유숲, 인현향휴림
- 농촌농원**
 새마을 학반 만들기, 텃밭정원 오감체험, 숙박체험 등
 중산면 수도길 1149-351
 010-5366-2662
 인근여행사: 국립김천치유숲, 인현향휴림
- 송일송일 산골이야기**
 천연염색체험, 세상이바섯수확체험, 숙박체험 등
 중산면 동안2길 140
 010-2434-0244
 인근여행사: 무술구곡, 수도산자연휴림
- 수도산악이노리**
 워킹 시음, 매장문구 구입 등
 중산면 금곡리 3길 29
 054-439-1518
 인근여행사: 무술구곡, 국립김천치유숲
- 마고촌교육(치유)농장**
 도자기 만들기 체험 (단체교육 위주)
 남면 삼밭길 157-36
 ☎ 054-430-4949
 인근여행사: 오봉저수지

국립김천치유숲 | 봉산면 수도길 1237-89
 울창한 자작나무 숲 속에서 아름다운 숲길을 통해 풍부한 산림치유프로그램을 운영한다.

무술구곡
 제5곡 사인암 김천시 봉산면 유성리 741
 제6곡 옥류동 김천시 봉산면 유성리 241
 제7곡 만월담 김천시 봉산면 평촌리 639
 제8곡 와룡암 김천시 봉산면 평촌리 산 78
 제9곡 용추목 김천시 봉산면 수도리 산 4-3
 조선 중기의 학자 한강 정구가 맑은 물과 기암괴석 등의 절경을 읊은 시의 이름 계곡을 말한다. 김천에서 성주까지 흐르는 하천 중 제5곡-제9곡이 김천에 있다.

무술구곡전시관
 봉산면 수도길 25
 무술구곡에 대한 설명 및 사진을 관람할 수 있으며 김천의 성주를 아우르는 무술구곡의 절경을 한 눈에 살펴볼 수 있다.

인현향휴림 | 봉산면 수도리 산 4
 한국관광공사가 선정한 대한민국 걷기여행길로, 인현향후가 서원으로 강등되었을 때 청암사에서 3년간 머물러 황해대길 길을 옛 문헌을 토대로 복원한 곳이다.

청암사 | 봉산면 평촌2길 335-48
 통일사리 현안왕 3년(859년) 도선국사가 창건한 사찰로 비구니 스님들이 수탁하고 있으며 훼손되지 않은 자연 경관 속에 천년고찰의 신비로움을 그대로 간직하고 있다.